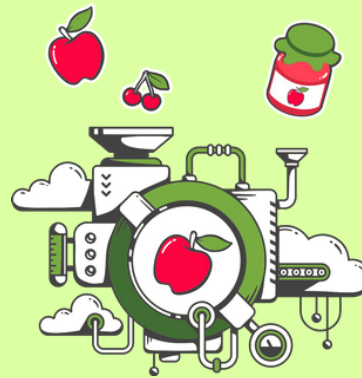


# STOWARZYSZENIE LOKALNA GRUPA DZIAŁANIA



## Tworzenie inkubatorów przetwórstwa lokalnego produktów rolnych na obszarze LSR do 2023 r.



Biuro : ul.Poznańska 133 a lok. 106  
88-100 Inowrocław

Godziny pracy biura :  
pon.- pt - 7:30 -15 :30

STOWARZYSZENIE LGD  
CZARNOZIEM NA SOLI

52 353 71 12  
+48 600 818 821

lgdczarnoziemnasoli@wp.pl  
www.czarnoziemnasoli.pl

Przedsięwzięcie 1.1..3 w ramach Lokalnej Strategii  
Rozwoju na lat 2014-2020



Europejski Fundusz Rolny na rzecz Rozwoju Obszarów Wiejskich : Europa  
inwestująca w obszary wiejskie.  
Instytucja Zarządzająca PROW 2014-2020 – Minister Rolnictwa i Rozwoju Wsi.  
Publikacja opracowana przez Stowarzyszenie Lokalna Grupa Działania  
Czarnoziem na Soli, współfinansowana ze środków Unii Europejskiej w  
ramach poddziałania „Wsparcie na rzecz kosztów bieżących i aktywizacji”  
Programu Rozwoju Obszarów Wiejskich na lata 2014-2020

# TYP BENEFICJENTA:

- osoba fizyczna,
- osoba prawna, jeżeli siedziba tej osoby lub jej oddział znajduje się na obszarze wiejskim objętym LSR,
- jednostka organizacyjna nieposiadająca osobowości prawnej, której ustawa przyznaje zdolność prawną, jeżeli siedziba tej jednostki lub jej oddział znajduje się na obszarze wiejskim objętym LSR.

## Jaka jest forma i wysokość wsparcia ?

Minimalna wartość projektu: 50 000, 00 zł

Maksymalna kwota pomocy: 500 000, 00 zł

## Poziom dofinansowania

70% kosztów kwalifikowalnych (przedsiębiorcy) lub 63,63% kosztów kwalifikowalnych (jednostki sektora finansów publicznych) lub 90% kosztów kwalifikowalnych (pozostali wnioskodawcy).

Podmiotowi ubiegającemu się o przyznanie pomocy nie została dotychczas przyznana pomoc na operację w zakresie podejmowania działalności gospodarczej lub rozwijanie działalności gospodarczej, której przedmiotem jest działalność gospodarcza sklasyfikowana jako produkcja artykułów spożywczych lub produkcja napojów. Operacja zakłada korzystanie z infrastruktury inkubatora przetwórstwa lokalnego przez podmioty inne niż ubiegający się o przyznanie pomocy.

## Warunki pomocy:

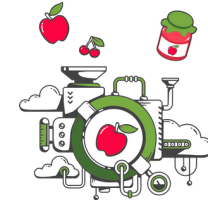
W przypadku mikroprzedsiębiorstwa lub małego przedsiębiorstwa należy zapewnić trwałość operacji oraz utworzyć (umowa o pracę lub spółdzielcza umowa o pracę) i utrzymać miejsce pracy przez co najmniej 3 lata od dnia wypłaty płatności końcowej.

Pozostali wnioskodawcy są zobowiązani utworzyć i utrzymać miejsce pracy oraz zapewnić trwałość operacji przez okres 5 lat od dnia wypłaty płatności końcowej.

## PROJEKT (OPERACJA) MOŻE BYĆ REALIZOWANY, JEŻELI:

- beneficjent ma nadany numer identyfikacyjny,
  - nie będzie współfinansowana z innych środków publicznych,
  - będzie realizowana w nie więcej niż 2 etapach, złożenie wniosku o płatność końcową wypłacaną po zrealizowaniu całej operacji nastąpi w terminie 24 miesiące od dnia zawarcia umowy, lecz nie później niż do dnia 31 grudnia 2022 r.,
  - projekt zakładający koszty inwestycyjne, zakłada realizację inwestycji na obszarze wiejskim objętym LSR,
  - inwestycje w ramach operacji będą realizowane na nieruchomości będącej własnością lub współwłasnością podmiotu ubiegającego się o przyznanie pomocy lub podmiot ten posiada udokumentowane prawo do dysponowania nieruchomością na cele określone we wniosku o przyznanie pomocy,
  - minimalna całkowita wartość operacji wynosi nie mniej niż 50 000 PLN,
  - beneficjent wykaze, że:
- 1) posiada doświadczenie w realizacji podobnych projektów lub,
  - 2) posiada zasoby odpowiednie do przedmiotu projektu, którą zamierza realizować, lub
  - 3) posiada odpowiednie kwalifikacje, jeżeli jest osoba fizyczną, lub

- 4) prowadzi działalność odpowiednią do przedmiotu projektu,
- operacja jest uzasadniona ekonomicznie i będzie realizowana zgodnie z biznesplanem.



## Koszty kwalifikowalne:

1. Ogólne (dokumentacje techniczne, kosztorysy itp.) w wysokości nieprzekraczającej 10% pozostałych kosztów kwalifikowalnych.
2. Zakupu robót budowlanych lub usług.
3. Zakupu lub rozwoju oprogramowania komputerowego oraz zakupu patentów, licencji lub wynagrodzeń za przeniesienie autorskich praw majątkowych lub znaków towarowych.
4. Najmu lub dzierżawy maszyn, wyposażenia lub nieruchomości.
5. Zakupu nowych maszyn lub wyposażenia.
6. Zakupu środków transportu (z wyłączeniem zakupu samochodów osobowych przeznaczonych do przewozu mniej niż 8 osób łącznie z kierowcą), w wysokości nieprzekraczającej 30% pozostałych kosztów kwalifikowalnych pomniejszonych o koszty ogólne.
7. Zakupu rzeczy innych niż wymienione w pkt 5 i 6, w tym materiałów,
8. Wynagrodzenia i innych świadczeń, o których mowa w Kodeksie Pracy, związanych z pracą pracowników beneficjenta, a także inne koszty ponoszone przez beneficjenta na podstawie odrębnych przepisów w związku z zatrudnieniem tych pracowników.
9. Podatek od towarów i usług.
10. Wartość wkładu rzeczowego, wyliczana wg wzoru:

$$A \times \frac{B}{168}, \text{ gdzie:}$$

A – Liczba przepracowanych godzin,  
B – przeciętne wynagrodzenie w gospodarce narodowej w drugim roku poprzedzającym rok, w którym złożono wniosek o przyznanie pomocy.